

# Povídejme si o lži, lhaní, fantazii a o tom, kde jsou hranice

PhDr. Alena Periščová

Představte si, že k vám domů přiletí mimozemšťan a zeptá se, **CO JE TO LEŽ?** Jak byste mu to vysvětlili vy? Zkuste si udelet doma ve škole, takové malé cvičení. Možná i sami pro sebe, bez použití odborné literatury a ww...

**Já jsem se zeptala ve svém okolí a zjistila jsem, že lež je:**

„... když někdo neríká pravdu.“ 4 roky

„Lhaní je, když někdo někomu říká hlouposti, které neudělal, a dělá to schválně.“ 4,5 roku

„Lež je, když kecáš.“ 6 let

„Když někdo leže, někomu ubližuje a říká něco, co neví, a říká proto nesmysly.“ 7 let

„Když někdo řekne, že něco má nebo udělá, a stejně ví, že to neudělá.“ 8 let

„Lež je, když někoho podvedeš. Řekneš, že jsi něco neudělal, a svedeš to na toho druhého. A má průšvih.“ 8 let

„Lež se za účelem získu nebo že se bojí rodičů.“ 13 let

„Lež bych vysvětlil tak, když někdo neríká pravdu z jakéhokoliv důvodu. Říci lež je občas nezbytné, protože pravda bolí, ale do lhaní se můžeme zamotat a všechno zhoršit.“ 14 let

„Jelikož mimozemšťan nemluví žádnou lidskou řečí ani

nerozumí lidské kultuře, vysvětlil bych mu to pomocí obrázku a sčítání koleček. Pokud pochopí princip sčítání koleček, umí

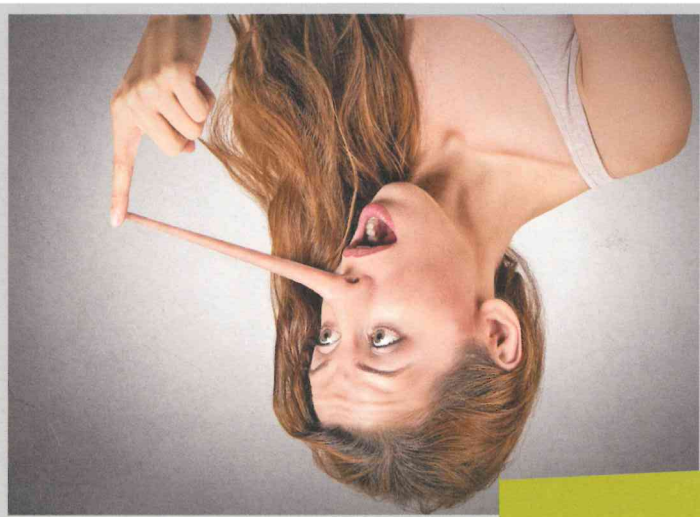
rozpoznat správně vypočítaný i špatně vypočítaný výsledek. Díky tomu je schopný vidět, co je správné a co špatné. Řekl bych, že

dlky tomuto bude schopný pochopit, co je lež.“ 15 let

„Fantazie je, že se něco vymyslí.“ 6 let

„Fantazie je něco jako čokoláda. Stejně dobrá.“ 7 let

Myslím, že je mezi dětmi spousta odborníků, kteří umějí přesně popsat rozdíl mezi lhaním a fantazií. Stejně jako dítě, proč někdo leže. Lhaní jako takové není společenství vnímáno jako zvlášť rizikové chování. A přesto je v pohádkách vždy velmi tvrdě potrestáno. Proč? Kolikrát člověk zalže, nejen za svůj život, stačí za jediný rok, město nebo i týden? Někdy lze zcela nevěnně a někdy ho k tomu vede vážný důvod. Deleme to i přesto, že sami víme, že „lež má krátké nohy a daleko neujde.“ V určitých situacích lze každý, nebo si alespoň přizpůsobuje popis reality tak, aby mu víc vyhovovala.



To souvisí s faktem, že věšinu vyřčených lží přejdeme a přijmeme za pravdu. Přikládáme větší význam slovům a nevnímáme tolik informace a signály, které vysílá řeč těla a mimika toho druhého. Na rozdíl od malých dětí. Tělo neklame. Všímnout si můžete změny dechu, změny barvy pleti v obličejí. Lháři uhybají pohledem, často sklánějí hlavu. To, že někdo leže, můžete odhadnout pomocí nahodných pohybů; lhářem může doslova „zaccounnat“ jeho podvod, nebo naopak naprosto „zamazne“. To, že někdo leže, nám nemusí prozradit jen řeč jeho těla. Podezření bychom měli mít i ve chvíli, když do staneme nadbytek informací a detailů, na které se ho vlastně nikdo neptal.

Přestože říkáme dětem, aby nelhaly, svým chováním jim ukazujeme opak. Je těžké vysvětlit dětem, proč nesmějí lhat. Je těžké je přesvědčit, že lež je špatná. Protože sami lžeme. A proč je ten test v pohádkách tak tvrdý? Protože se bojíme obelháni. **Lhaním se naučí zakladní důvěra, vztah mezi dvěma lidmi.**

Ačkoli dětem z vychovných důvodů stále tvrdíme, že se na každou lež dříve či později přijde, děti brzy poznají, jak to s pravdou a lží ve skutečnosti je. Samy předkohlí dítě má již zkušenost, že lhalo a na jeho pochopení se nepříšlo. A to mu nenarostl, netvrdnul, ani neměkl nos...

Dítě si začne uvědomovat, že lež přináší výhody a přitom, dle jeho mínění, nikomu a ničemu neublíží. Dítě se zaměřuje na krátkodobé zisky, orientuje se na „tady a teď“... „Když se přiznám, rodiče mi to budou vyříkat, budou smutní a potrestají mě. Když budu lhat, na nic se nepříjde a vše bude v pořádku.“

## Kdy a proč děti lžou?

Dovola bych si tu popsat příklady z praxe. Sami jich jistě máte také několik. S každým z těch příkladů se pracuje jinak a u žádného nemělo smysl říkat, že někdo leže.

V mém okolí se objevila maminka, která si stěžovala, že její Siera dcera při hře „želvi závody“ neumí lhat. Stále se nemohu ubránit dojmu, že hra je zaměřena na vytváření strategie, ale maminka tě dčvy učila svou dčeru lhat, aby ve hře vyhrála a byla zábava. Vlastně úsměvný příběh o dětské nevěmnosti. Za 10 let přišla maminka s prosbou o radu opět a kupodivu řešila „úspěchy“ své výchovy.

Chlapec z 2. třídy vyprávěl o hezkém vztahu se svým mladším bratrem. Popisoval, jak si hrají, povídají, jak spolu tráví volný čas. Bratr ho poslouchá, má ho rád a dává mu bonbony. Tady vám asi nic lži-veho nepříjde, ale pak vám jeho maminka řekne, že je rozvedena a žije sama se synem. Maminka nemá další dítě, hodně pracuje a pomáhat jí prarodiče chlapce.



*Čtyřleté dítě s pusou od čokolády ukazuje na své-  
ho sourozence a domácího mazlíčka, že snědli  
všechny sušenky s čokoládovou náplní.*

*Osmileté dítě volá rodičům, aby ho vyzvedli  
z družiny, protože je unavené. Volá několik  
minut před vystoupením na podiu před celým  
prvním stupněm.*

*Holčička z první třídy vypráví, že dospělí lžou  
a ona začala taky, protože táta lže u soudu.  
Ta paní, co píše zprávu, nepíše všechno, a ona  
začala podvádět ve hře, kterou hraje s tou paní  
z organizace a s tátou, aby táta nevyhrál. A má-  
ma lhát nesmí, protože by ji vzali a dali tátovi.*

Děti mohou užít lži ve smyslu žertu. Všichni přítomní jsou si lži vědomi a do jisté míry lež přijímají jako hru. Velmi často ale dochází k situaci, kdy dítě použije lži, aby se uchránilo od trestu. Lež je pro něj únikem z nepříjemné situace. Třeba proto, že jsou na dítě kladeny nepřiměřené nároky a má naplnit očekávání dospělých.

U předškolních dětí je také velmi častá lež bájevívá. Bájevívou lží se děti často snaží omráčit své vrstevníky. Svět dítěte je ovlivněn jeho fantaziemi a přáními. Fantazie dítěte je s realitou v dětském světě tak úzce propojena, že se někdy i pro samotné dítě stírá její hranice. Jednoduše se přání a fantazie stává něčím reálným, čemu může dítě na chvíli uvěřit, aniž by chtělo někomu ublížit nebo záměrně lhát. Fantazie má v tomto období harmonizující význam. Je nezbytná pro nalezení rovnováhy, možností se co nejsnazším způsobem vyrovnat s tlakem reality, s nedostatkem vlastních zkušeností a myšlení. Literatura uvádí nejčastěji vymizení této dětské lži v období sedmi až osmi let.

Do této skupiny patří i přehánění. To se objevuje i u starších dětí, které se snaží zvýšit si sebevědomí nebo zlepšit svůj obraz u ostatních. Patří do okruhu slavného fotbalisty, herce, zpěváka nebo přeskočily, viděly, odehrály na PS5. I dospělí se nechávají unést představami a také víme, jak se z úsměvné historky stane nepříjemné dusno v rodině nebo na pracovišti.

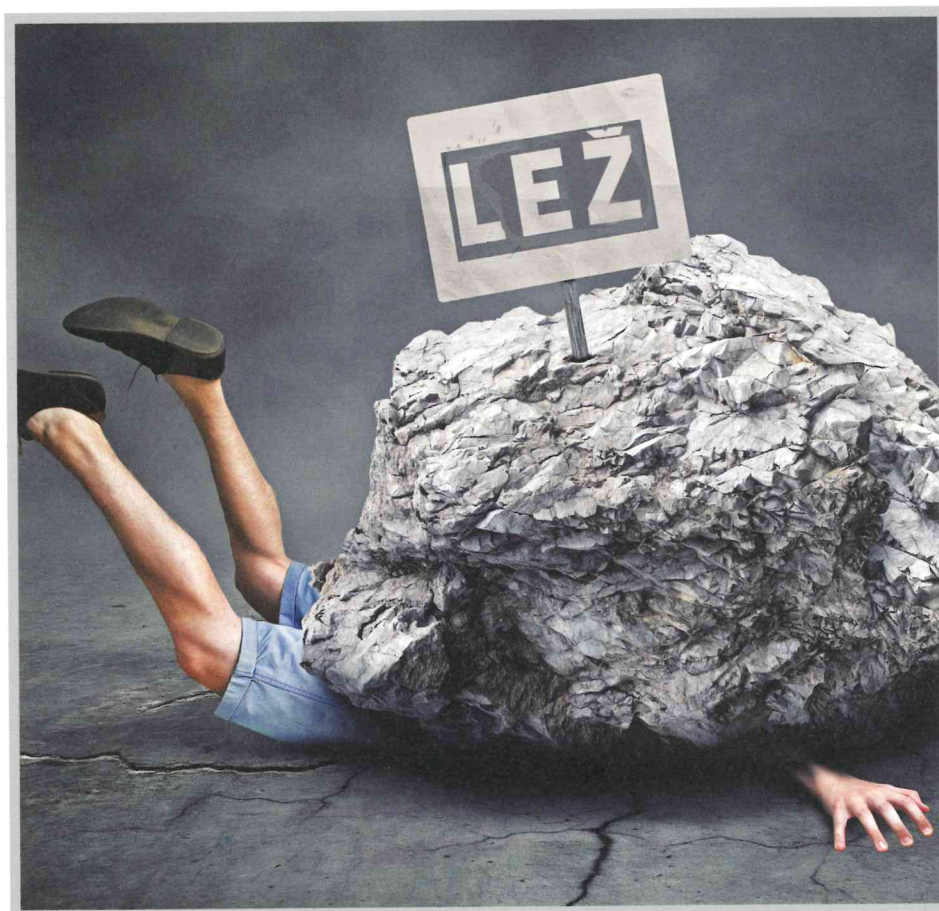
S fantazií a lží jako obrannou reakcí se setkáváme ještě v pubertě. Únik do fantazie umožňuje odpoutání se od reality. Na symbolické úrovni řeší situace, prožívá role, které dospívající nedovede zvládnout ve skutečnosti.

Nejhorším druhem lži, se kterým se můžeme setkat, je lež, jejímž motivem je zlomyslnost, touha někomu ublížit, snaha se pomstít. Lež pramenící z agrese.

## Co chceš slyšet

Mezi typicky dětské lži patří ty, ve kterých se dítě snaží zalíbit se rodičům nebo jiné autoritě. Děti chtějí s dospělými vycházet. Jsou vedeny k poslušnosti a „přiznají se“ i k něčemu, co neudělaly. Děti chtějí udělat rodičům/dospělým radost a mohou usoudit, že pokud se přiznají, naplní očekávání dospělých. A hlavně, budou mít konečně od věčného vyslychání a podezřívání klid. Děti si totiž nedovolují být šťastnější než jejich rodiče. Chtěla bych také doplnit, že dítě není zodpovědné za plnění vašich přání. Pokud to musí udělat, zvolí strategii, která mu pomůže z takové situace utéci. Bude třeba lhát.

Děti reagují na chování svých rodičů; upozorňují na problémy, na skryté nesrovnalosti a nevědomý nesoulad. Přizpůsobují se tomu, jak se žije u nich doma. Kopírují chování svých dospělých.



## Co s tím, když dítě lže?

Mnohem lépe budete své dítě učit mluvit otevřeně a pravdivě, pokud jste schopni k němu a ke svému okolí být otevření. Lhaní primárně ohrožuje a nabourává základní důvěru mezi vámi a vašim dítětem a může poukazovat na momentálně zhoršenou schopnost dítěte s vámi otevřeně komunikovat.

U dospívajících si zavřete dveře. A možná přijde doba, kdy budete potřebovat řešit váž-

nější věci, než je zapřené známka nebo nepravdivé vysvětlení („ujelo mi metro a mám vybitý mobil“) pozdního příchodu domů. Přesto je důležité, abyste se i tyto situace pokusili zvládnout pokud možno s přehledem a v klidu. Bavili se s dítětem o tom, co dělat, aby se nedostávalo do situací, ve kterých je nuceno lhát, a následně je neprožívalo jako negativní zkušenost, což vyvolává řetězec dalšího lhaní a polopравd.

Pracujte s dítětem na vztahu, ve kterém se můžete bavit i o jiných než příjemných věcech. Zkuste vytvořit prostředí, kde se dítě cítí bezpečně, a zároveň si zkuste na sebe najít dostatek času. Dítě si musí být jisté, že může mluvit o čemkoli (tedy i o negativních zážitcích) a cítit, že pro jeho rodiče je důležitější vyslechnout ho a pomoci mu, než ho vyslychat a trestat (třeba za nějaký malér ve škole). Pro dítě musí být vždy bezpečnější říkat pravdu než lhát.

U malých dětí mohou pomoci také pohádky. Hlavními hrdiny jsou malé děti nebo zvířátka, která zažívají stejné situace, řeší stejné problémy jako děti, kterým čteme pohádku. Díky tomu umožňují poznat emoce dítěte, pomáhají rozvíjet sociální a prosociální kompetence dětí, asertivní chování. Učí oddělit dobro od zla. Děti se učí řešit problémy, vyrovnávat se s obtížnými situacemi. Proto je třeba dětem ukázat důsledky lhaní na příkladu.



→ Pokud dítě lže, zkusíte zachovat klid. Je to těžké, ano, i pro mě to byla osobní výzva.  
Dejte malému lháři šanci priznat se. Pozor ale! Pokud se zachová čestně a řekne, proč zalhal, nikdy ho netrestejte.  
→ Vysvětlete mu, že lhát by se nemělo a že to neschvaluje. Stačí se omluvit, v případě rozbité věci pomoci s ukliděním.  
→ Jinak tomu je, když někomu lhaním ublíží. Měl by se omluvit. A že zrovna nechce? Nevadí, můžete jít vy a omluvit se. Ne za něj. Za sebe; omlouvám se, že Ti moje dítě lhalo. Mrzí mě to. I mně to je nepřijemné.

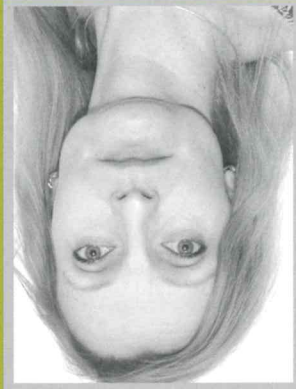
To jsou momenty, které si dítě vryje do paměti, a přistě si velice dobře rozmyslí něco na něho svadět.

### A co dělat jako pedagog s dětmi, co lžou, a s jejich rodiči, kteří lžou také?

→ Ideální je držet si hranice a mluvit pravdu.  
→ Z jednaní si pište zápisy tak, aby byla situace popsána konkrétně, s výstupy pro dítě, rodiče i školu.  
→ Praxe ukázala, že rodiny jsou v určité fázi výchovy spíš bezradné, nevědí si rady s dítětem a potřebují podporu. Oddělit se tak postupně od těch několika rodin, co spoluprací skutečně odmitají.  
→ A zároveň vím, že rodiče často nemohou říct, že vědí, jak jejich dítě zlobí, lže, neposlouchá, šikkuje, také ho už mají dost, protože se doma chová podobně, a to by znamenalo priznat vlastní selhání. Stejně jako pedagog nemůže nebo nechce říct, poznám, že mi lžete; protože se to nehodí. Hledáme cestu, jak z toho vyklíkovat.

Když mám být upřímná... netřikám pravdu, abych se vyhnula nepřijemnému pocitu selhání. Aby to nebylo na mě. Protože říct druhému v klidu pravdu a nemít strach je někdy hodně těžké. A to se dostáváme na začátek článku k našim dětem.

Použitá literatura je k dispozici na vyžádání v redakci časopisu.

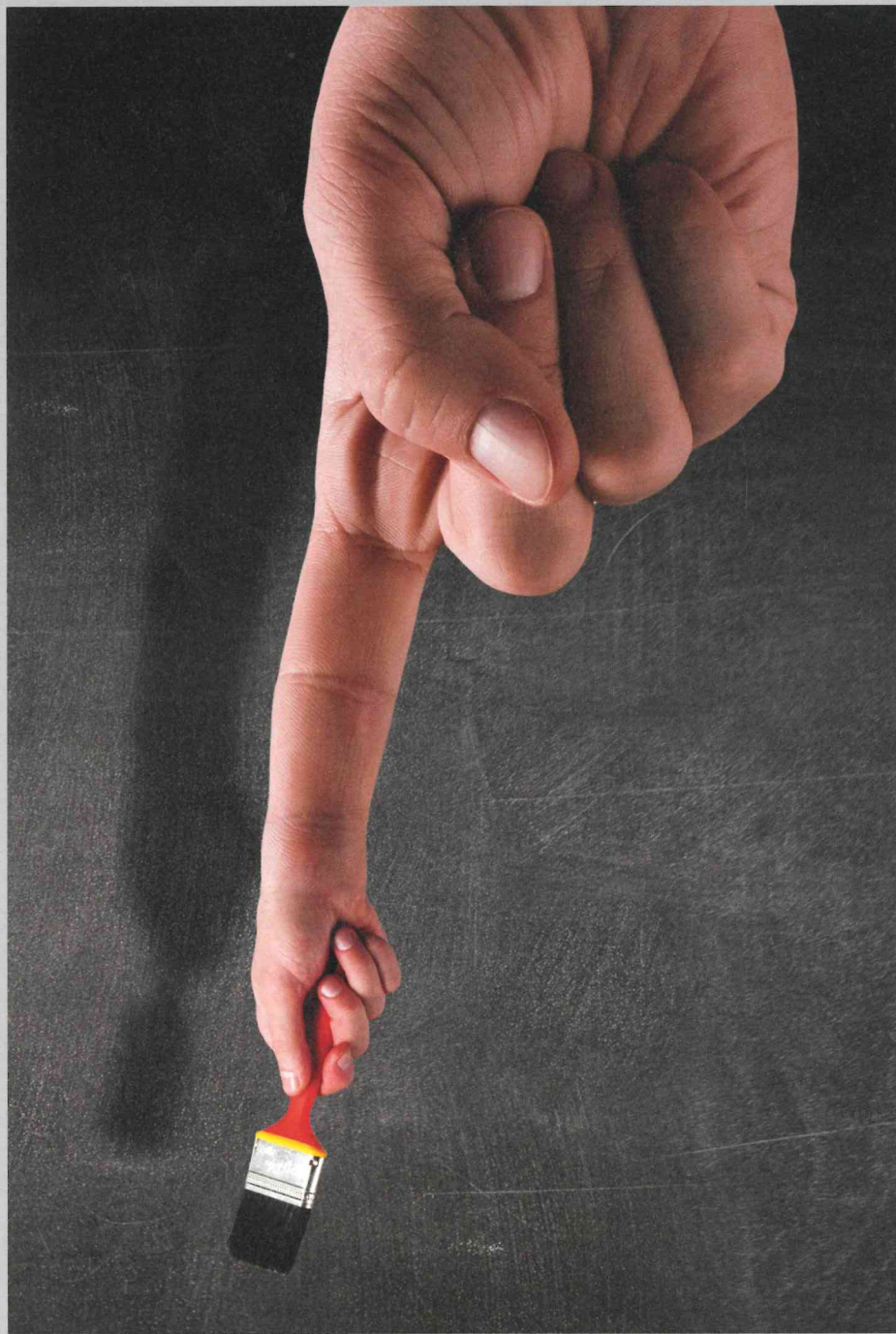


PhDr. Alena Petříšková

Pedagogická fakulta UK Praha – obor speciální pedagogika.

Školní metodik prevence, speciální pedagog etoped na ZŠ pro žáky se specifickými poruchami učení.

Školní metodik prevence, školní psycholog na ZŠ a MŠ ANGEL.





# TRŽDNI UČITEL

VEDENÍ TRŽDY

III. čtvrtletí 2023



PRAGOVNÍ ÚVAZEK

*asistenční pedagog*

EFEKTIVNÍ VYUŽITÍ

*časů ve výuce*

ROZVODOVÁ

*problematika*

JAK NASTAVOVAT HRANICE

*ve třídě*

PŘEKÁŽKA V PRÁCI –

*lékařské vyšetření*

ČESKÝ UČITEL

*a jeho nástroje k výchově ke kázní*

EMOCE V PRAXI:

*Strach*

JAK EFEKTIVNĚ NASLOUCHAT

*dětem*

POVÍDEJME SI O LŽI, LHANÍ, FANTAZII

*a o tom, kde jsou hranice*